

# Strategisk samarbejdsaftale om boligsocial indsats

---

**Områdets navn:** Greve Nord

**Området omfatter følgende boligområder:**

- Askerød
- Gudekvartererne og Klyngen
- Gersagerparken

**Aftalens parter:**

- Vridsløselille Andelsboligforening (Askerød)
- Sydkystens Boligselskab (Gudekvartererne og Klyngen)
- Greve Boligselskab (Gersagerparken)
- Boligselskabet af 1961 (Gersagerparken)
- Greve Kommune

Samarbejdsaftalen gælder fra: 1. september 2016 – 31. august 2020

**Underskrifter:**

***Vridsløselille Andelsboligforening***

---

|      |      |
|------|------|
| Dato | Navn |
|------|------|

***Sydkystens Boligselskab***

---

|      |      |
|------|------|
| Dato | Navn |
|------|------|

***Greve Boligselskab***

---

|      |      |
|------|------|
| Dato | Navn |
|------|------|

***Boligselskabet af 1961***

---

|      |      |
|------|------|
| Dato | Navn |
|------|------|

***Greve Kommune***

---

|      |      |
|------|------|
| Dato | Navn |
|------|------|

## Formål

Det overordnede formål med den boligsociale indsats er at skabe attraktive, trygge og levende boligområder med muligheder for engagement og udvikling for alle beboere. Omdrejningspunktet for indsatsen er kapacitetsopbygning, så beboere, boligområder og bydel får redskaber og platforme til videreudvikling – også efter projektets afslutning.

Indsatsen er målrettet dels de områder, som understøtter og udvikler den oplevede tryghed og dels de områder, der kan medvirke til at bryde den sociale arv.

De overordnede temaer for indsatsen er:

- **Kapacitetsopbygning og kompetenceudvikling:** Styrkelse af beboernes viden, netværk og kompetencer. Understøttelse af udsatte beboere, så de bliver bedre i stand til at mestre eget liv og skabe en positiv udvikling for dem selv og deres familie. Etablering af platforme for håndtering af både beboernes og områdets positive udvikling.
- **Medborgerskab og mobilisering:** Opsøgende arbejde og mobilisering af alle beboere til engagement i familien, boligområdet, arbejdsmarkedet og samfundet.
- **Tidlig indsats & forældreinvolvering:** Forebyggende arbejde via vejledning, kompetenceudvikling og tilførsel af viden, opsøgende arbejde og styrket samarbejde mellem boligorganisationer og kommune.
- **Styrket integration i boligområderne:** Etablering af platforme for møder & dialog både mellem individer, grupper, afdelinger og institutioner.
- **Oplysning og strategisk kommunikation:** Oplysning til både samarbejdspartnere og beboere for at styrke samarbejde og oplevet tryghed, samt positiv profilering af området via målrettet kommunikation både internt og eksternt.

Den boligsociale indsats skal supplere og understøtte boligorganisationernes og kommunens indsatser og tiltag. Den boligsociale indsats udgør - via sin lokale placering, en helhedsorienteret tilgang og fraværet af myndighedsfunktion - en unik mulighed for at komme i kontakt med borgere, der har særligt behov for støtte. Omdrejningspunktet for indsatsen er at supplere den kommunale indsats i området og at sikre brobygning til kommunale tilbud.

Udviklingen skal nås ved at fokusere på følgende indsatsområder:

**Tryghed og trivsel:** Indsats målrettet udsatte grupper (beboere med psykiske lidelser, misbrugere, mv.), oplysnings- og brobygningstiltag for både beboere og ejendomscontorer, kommunikationsindsats, bydelsnetværk og tværgående kulturarrangementer.

**Kriminalpræventiv indsats:** Indsats overfor udsatte unge og deres familier samt samarbejde med skoler om forældreinvolvering og oplysning, samt brobygning til fritidstilbud, foreningsliv og andre relevante tilbud.

**Beskæftigelse og uddannelse:** Helhedsorienteret vejledning med fokus på uddannelse og beskæftigelse, kursusforløb og indsatser målrettet udsatte grupper langt fra arbejdsmarkedet.

**Forebyggelse og forældreinvolvering:** Kursusforløb og temamøder for forældre, helhedsorienteret vejledning med fokus på børn og familier, netværk for børnefamilier samt øvrige forebyggende tiltag.

## Samspil med øvrige tiltag og områdebaserede indsatser

I bydelen Greve Nord arbejdes der flere steder med bydelsudvikling og borgernære indsatser, der har forskellige afsæt, formål og målgrupper. Nogle af disse fremhæves her, med henblik på at belyse, at den boligsociale indsats er et delelement i en samlet bydelsudvikling, der foregår på flere forskellige fronter.

**Nybyggeri:** Greve Kommune har solgt området *Hedelunden*, der er beliggende i den nordlige del af kommunen, tæt på de boligområder, som er involveret i helhedsplanen. På området ligger en stor ejendom, som i dag står tom. De eksisterende bygninger skal ombygges og moderniseres, så de kan blive til ejerboliger, hvor de første forventes klar til indflytning i starten af 2017. Greve Kommune håber, at der med byggeriet vil skabes et flot og attraktivt boligområde, som vil bidrage til et generelt løft af hele bydelen Greve Nord.

**Fysisk helhedsplan:** Sydkystens Boligselskab har en stor fysisk helhedsplan på vej i Gudekvartererne. Gudekvartererne er en del af den boligsociale helhedsplan. Sydkystens boligselskab er indstillet på, at der vil blive etableret et samarbejde mellem den fysiske og den boligsociale helhedsplan.

**Udlejningsaftaler:** Greve Kommune og boligorganisationerne skal i løbet af efteråret 2016 forhandle nye aftaler om fleksibel og kommunal udlejning. I den forbindelse vil blandt andet indgå en drøftelse af, hvordan disse aftaler kan bidrage til at løfte beboersammensætningen i de almene boligområder.

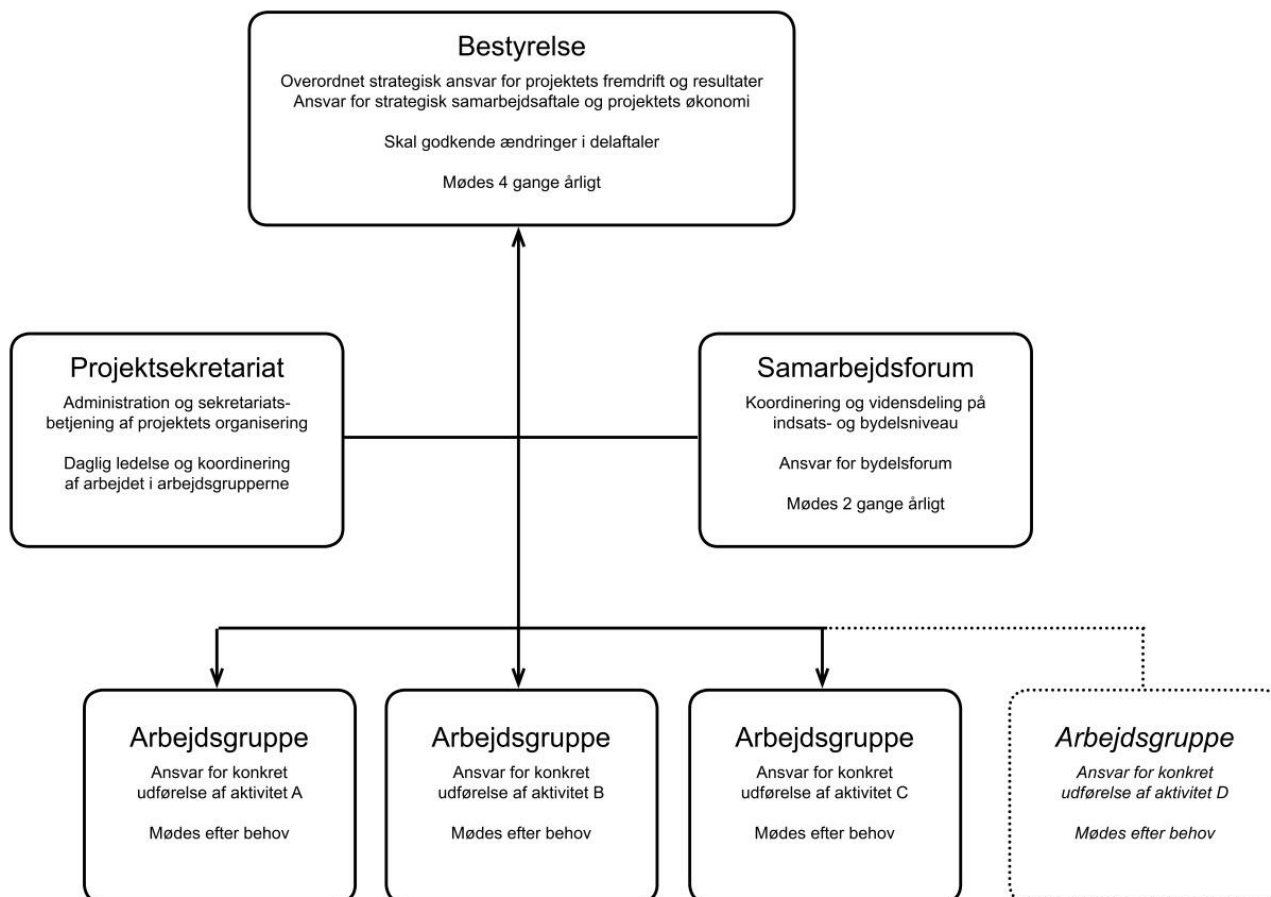
**Flygtninge:** I lighed med andre kommuner, løfter Greve Kommune i disse år en stor opgave med modtagelse og integration af flygtninge. Byrådet ønsker at fordele flygtningene over hele kommunen og en del af disse nye medborgere vil få bopæl i Greve Nord. I udgangspunktet håndteres opgaven med at modtage og integrere flygtninge af Greve Kommune og suppleres i civilsamfundet af en række frivillige borgere, som har organiseret sig eksempelvis via Venligboerne, Dansk Røde Kors, Dansk Flygtningehjælp med flere. Modtagelse og integration af flygtninge er ikke i sig selv en indsats i den boligsociale helhedsplan. Ikke desto mindre kommer helhedsplanen i kontakt med flygtninge, som flytter ind i boligområderne eller henvender sig udefra for at få råd og vejledning. Den boligsociale helhedsplan og Greve Kommune har derfor en stående aftale om, at følge udviklingen tæt og indgå eventuelle samarbejder om integration af flygtninge, hvis der viser sig behov herfor.

**Tværgående samarbejde:** Generelt eksisterer der et velfungerende tværgående samarbejde i bydelen mellem forskellige aktører – fx helhedsplan, kommune, politi, boligorganisationer, frivillige, foreninger mfl. I disse samarbejdsrelationer vil aktørerne have øje for at tænke eventuelt nye aftaler og områdebaserede indsatser ind i sammenhæng med den boligsociale helhedsplan.

**Kommunale institutioner:** Der pågår ligeledes løbende en række forskellige drifts- og udviklingsmæssige indsatser i de kommunale institutioner i Greve Nord, som også har betydning for helhedsplanens målopfyldelse. Det er et helt naturligt element i arbejdsformen hos den nuværende helhedsplan, at der rækkes ud til samarbejde med de kommunale tilbud i området, hvilket forventes fortsat i en ny helhedsplan. Den omfattende inddragelse af samarbejdsparter og interessenter i udarbejdelsen af den nye helhedsplan (2016-2020) styrker og manifesterer disse samarbejder. Der er et godt grundlag for, at indsatserne i boligsocialt og kommunalt regi i høj grad vil samarbejde og koordinere med hinanden.

## Organisering

Projektets organisering består af en bestyrelse, et samarbejdsforum og et antal arbejdsgrupper. Projektets sekretariat er ansvarligt for sekretariatsbetjeningen af samtlige fora samt koordinering og formidling af viden mellem de forskellige fora.



**Bestyrelsen** har det overordnede strategiske ansvar for projektets fremdrift og resultater, herunder den strategiske samarbejdsaftale og projektets økonomi.

**Samarbejdsforum** er et koordinerende og rådgivende organ, der skal sikre vidensdeling, samarbejde og koordinering på tværs af bydelen og imellem de repræsenterede aktører.

**Arbejdsgrupperne** er ansvarlige for den konkrete udførelse af aktiviteter beskrevet i helhedsplanens delaftaler.

Der henvises i øvrigt til det samlede kommissorium for den boligsociale indsats i Greve Nord 2016-2020.

## Beskrivelse af områdets problemkompleks

- herunder beboersammensætning og tryghedssituation

### Tryghed og trivsel

Trods en positiv udvikling viser flere indikatorer, at trygheden i Greve Nord stadig ligger markant under landsgennemsnittet. Rigspolitiets Tryghedsindeks, der kun udarbejdes for Askerød, angiver, at hhv. 64,5% (2014) og 68,3% (2015) af de adspurgte beboere føler sig trygge i deres nabolag, hvilket er ca. 24% under landsgennemsnittet på 89,3%. I Greve Nord Projektets Naboskabsundersøgelse, der dækker alle tre boligområder, svarer kun 72% af beboerne, at de i "større" eller "almindelig" grad føler sig trygge ved at bo i området.

Tryghed og trivsel er komplekse parametre, der påvirkes af mange faktorer og i sidste ende er subjektive størrelser. Dog kan det konstateres, at der er en høj grad af sammenfald af faktorer, der nævnes af både beboere, beboerdemokrater, ejendomskontorer, lokale fagfolk og øvrige aktører som værende afgørende for oplevelsen af tryghed og trivsel. Af konkrete faktorer peger man blandt andet på synlig kriminalitet og utryghedsskabende adfærd blandt ungegrupper (se kriminalpræventiv indsats). En anden gennemgående bekymring omhandler de beboere, der har psykiske lidelser og som har en udadreagerende adfærd. Disse beboere opleves som særdeles utryghedsskabende.

Af generelle faktorer, der kan kædes sammen med tryghed og trivsel er desuden områdernes lave sociale integration og sammenhængskraft. En stor andel af beboerne færdes i snævre netværk og mangler kendskab til både hinanden og beboere fra omgivende boligområder, villakvarterer mv. Denne tendens til isolation kommer også til udtryk i forhold til det omgivende samfund og i relationen til Greve Kommune/det offentlige. Der hersker blandt en del af beboerne reservationer og sågar mistro i forhold til det offentlige, der ofte står i vejen for, at man søger hjælp, rådgivning eller vejledning rettidigt af frygt for, hvordan det kommunale system/det offentlige agerer. Desuden er tendensen tydelig i forhold til de muligheder og tilbud, der findes i kommunen generelt. En høj andel af beboerne søger ikke integrationen med det omgivende samfund via de tilstedeværende kultur- og fritidstilbud.

En forstærkende faktor er desuden de udsatte områders negative image, som trives både i medier og i borgernes bevidsthed - både blandt beboere i og udenfor boligområderne. Det bidrager til at holde ressourcer ude af områderne (både beboere og diverse aktiviteter og tilbud) og er samtidig stigmatiserende og utryghedsskabende for de nuværende beboere.

### Kriminalpræventiv indsats

Efter en længere rolig periode har der i Greve Nord indenfor det seneste år været enkelte skyderier og andre kriminelle episoder i området, og politi og gadeteam har registreret et stigende konfliktniveau.

Efter nogle års fravær kom Askerød igen på Ghattolisten ved opgørelsen den 1. december 2015. Dette skyldes blandt andet en øget andel af beboere, der er blevet dømt for straffelovsovertrædelser (2,87%, der opgøres som et gennemsnit over to år).

Tallene for de enkelte boligselskaber/områder samt Greve Kommune som helhed er som følger (afgørelser vedr. straffelov, våbenlov og lov om euforiserende stoffer):

Afgørelser pr. 1000 indbyggere (2015):

- |                                      |      |
|--------------------------------------|------|
| • Askerød, VA                        | 43,2 |
| • Gersagerparken, Greve Boligselskab | 19,6 |
| • Gersagerparken, BS61               | 31,8 |

- Gudekvartererne og Klyngen, SYD-BO 29,5
- Greve Kommune 11,1

En del unge i området har en svag tilknytning til skole/uddannelse, beskæftigelse og etablerede fritidstilbud. Dette eksemplificeres ved Greve Kommunes seneste undersøgelse fra 2015 af børns, unges og voksnes fritidsliv:

- Greve Nord angives at have ca. 32% flere børn og unge (4. til 10. klasse), der er "ikke idrætsaktive" end det kommunale gennemsnit.
- På voksenområdet er ca. 15% flere borgere i Greve Nord "ikke idrætsaktive" end det kommunale gennemsnit.

Samtidig melder Greve Nords skoler samstemmende om store udfordringer med fravær blandt eleverne og en stor andel af elever, der møder op, men ikke er undervisningsparate, har dårlige sociale kompetencer eller andre udfordringer, der vanskeliggør deres skolegang.

Dette illustreres ved følgende tal fra den lokale folkeskole, som har den største andel af elever fra Greve Nords boligområder:

- Ifølge den årlige Kvalitetsrapport (2014/2015) på skoleområdet, er Arenaskolen den skole, der har den største andel af ulovligt fravær, 3,1%. Det kommunale gennemsnit var på samme tid 1,3%
- Ifølge den årlige Kvalitetsrapport (2014/2015) på skoleområdet, svarer 16,8% af børnene i 0.-3. klasse på Arenaskolen at "...der tit er nogen, der driller dem, så de bliver kedede af det.." og 13,7% af eleverne svarer, at de "tit" føler sig alene i skolen. Til sammenligning er de kommunale tal på området henholdsvis 10,1% og 6,3%.

Konsekvensen af disse udfordringer er blandt andet, at en del af de unge i perioder er meget synlige i gadebilledet i området – hvilket for nogle beboergrupper er stærkt utryghedsskabende. En del af disse unge har eller risikerer at få tilknytning til kriminelle miljøer.

### **Beskæftigelse og uddannelse**

Ledigheden i landets udsatte boligområder er væsentligt højere end på landsplan, hvilket også gør sig gældende i Greve Nord. Her har de ledige ofte en række udfordringer, der står i vejen for at komme i beskæftigelse, såsom et lavt uddannelsesniveau, sociale og familiemæssige udfordringer eller problemer med at mestre hverdagen.

Dette illustreres ved:

- 53% af beboerne i Greve Nord Projektets boligområder er i beskæftigelse. Til sammenligning er 78% af borgerne i Greve kommune i beskæftigelse.
- Andelen af ledige i Greve Nord Projektets boligområder er ca. 3 gange så stor som i kommunen som helhed.

Greve Kommune har igennem flere år haft en effektiv beskæftigelsesindsats, hvilket betyder, at restgruppen ofte befinder sig meget langt fra arbejdsmarkedet. Uddannelsesniveaulet i områderne er ligeledes meget lavt.

Dette illustreres ved:

- Andelen af beboere, der ikke har anden uddannelse end tilsvarende grundskole ligger mellem 28% og 33% i områderne. Det tilsvarende procenttal for hele kommunen ligger på 16,3%.

Manglende beskæftigelse og lavt uddannelsesniveau påvirker ikke kun den enkelte beboer, men har også indflydelse på familiens trivsel og økonomiske situation samt beboerens evne til at agere rollemodel overfor familiens børn og støtte børnene i eksempelvis deres skolegang. Områdets skoler og dagtilbud melder samstemmende tilbage om store udfordringer med netop forældrenes manglende forståelse og prioritering af børnenes skolegang og uddannelse.

Talrige undersøgelser viser, at der er en stærk sammenhæng mellem forældrenes uddannelsesniveau og tilknytning til arbejdsmarkedet og de unges ditto, hvorfor indsatsen vedr. uddannelse og beskæftigelse er central i forhold til at bryde den sociale arv.

Projektet har generelt rigtig gode erfaringer med beskæftigelsesindsatsen, og har medvirket kraftigt til, at beskæftigelsen i boligområderne er stigende blandt beboere med anden etnisk baggrund end dansk. Derudover har projektet de senere år fået gode erfaringer og resultater med specielt tilrettelagte forløb for de grupper, der befinder sig længst fra arbejdsmarkedet, og hvor der kan være behov for en helhedsorienteret tilgang for at supplere den kommunale indsats.

### **Forebyggelse og Forældreansvar**

Boligområderne i Greve Nord indeholder en stor andel af børnefamilier, som på forskellig vis kan betegnes som udsatte. Boligområdets udfordringer vedr. lav indkomst, lav beskæftigelsesfrekvens, lavt uddannelsesniveau samt en høj andel af beboere med anden etnisk baggrund end dansk gør sig også gældende for områdets børnefamilier. Dertil kommer, at andelen af enlige forsørgere i området er næsten dobbelt så højt som resten af kommunen. Mange af børnefamilierne er altså kendetegnede ved socioøkonomiske udfordringer, hvilket for en stor dels vedkommende kobles med mangelfuld viden og kompetencer ift. at støtte op om familiernes børn og unge. Dette underbygges af erfaringerne fra de mere end tusind vejledningssamtaler for beboere, Greve Nord Projektet har afholdt i 2015, hvoraf en større andel angik problemer i familierne.

Udfordringerne kommer til udtryk i diverse sammenhænge, men især er det tydeligt, at en stor andel af forældrene i de udsatte familier har vanskeligt ved at magte forældreren og det at støtte op om deres børn/unge. Det være sig i forhold til både anvendelse af daginstitutioner, understøttelse af børnenes skolegang, deres fritidsliv, deres uddannelsesvalg, holde de unge fri af kriminalitet og misbrug m.m. Desuden har en del af de udsatte familier i området ringe dansk kundskaber, hvilket – blandt mange andre afledte barrierer og udfordringer - bevirker en mangelfuld sprogstimulering af familiens børn og en svækket integration. Denne problemstilling forstærkes i særlig grad ved manglende anvendelse af dagtilbud.

De lokale folkeskoler melder samstemmende om store problemer med fravær, adfældsproblemer, børn der ikke er undervisningsparate og et svært forældresamarbejde. Billedet genkendes i de lokale institutioner, fritids/ungdomsklub og ungdomsskole.

Dette illustreres ved:

Småbørnsområdet:

- BL statistikkerne angiver, at andelen af familier i Askerød, der anvendte de kommunale dagtilbud (0-5 år) i 2015 var på 79,8%. Det kommunale gennemsnit var samme år på 91,6%.

Folkeskole:

- I den nationale undersøgelse (2016), der sammenligner landets folkeskoler på

baggrund af karakterer, fravær, trivsel og andelen af lærere med linjefagskompetencer, befinder de to Greve Nord skoler, Arenaskolen og Krogårdsskolen, sig samlet set på henholdsvis 707. pladsen og 719. pladsen ud af 770 folkeskoler.

#### Ungdomsuddannelse:

- Ifølge en opgørelse fra Ungdommens UddannelsesVejledning var andelen af unge (15-24 årige) fra Greve Nord, der ikke er i gang med og ikke har gennemført en ungdomsuddannelse i februar 2016 på 38,9%.  
Det kommunale gennemsnit var på samme tidspunkt på 32,3%.
- Ifølge den årlige Kvalitetsrapport (2014/2015) på skoleområdet er kun 62,5% af Arenaskolens elever i gang med en ungdomsuddannelse 15 måneder efter afsluttet 9. eller 10. klasse.  
Det kommunale gennemsnit er til sammenligning 88,8%.

|  |
|--|
| <b>Indsatsområder</b>  |
| <b>Tryghed og trivsel</b>  |
| <b>Formål</b>  |
| <p>Formålet er at øge trygheden og den sociale integration i boligområderne. På individniveau vil dette foregå via en indsats omkring nogle af de mest udsatte beboergrupper, som også kan have en utryghedsskabende adfærd i boligområderne, samt indsatser vedr. netværksdannelse.</p> <p>På områdeniveau vil dette foregå via netværksopbygning, styrkelse af sammenhængskraft og social kapital samt positiv profilering via tværgående kulturarrangementer og strategisk kommunikation.</p> <p>Indsatsen omfatter således en lang række aspekter af utryghed, fra konkrete udfordringer til mere subjektive oplevelser hos beboerne.</p> <p>Indsatsen vedr. de udsatte grupper (beboere med psykiske lidelser, misbrugere, mv.) vil understøtte både Greve Kommunes psykiatripolitik samt et stort ønske hos boligorganisationernes drift om at styrke det tværgående samarbejde og opkvalificere indsatsen på dette område.</p> <p>Målet er at etablere rummelige mødesteder for og tværgående samarbejde omkring de udsatte grupper samt at opkvalificere driften til at håndtere disse beboere bedre. Derudover skal indsatsen via oplysningstiltag og dialogmøder for alle beboere forebygge tabuisering, mytedannelse og utryghed.</p> <p>Indsatsen vedr. tværgående kulturarrangementer vil fokusere på at styrke den sociale sammenhængskraft i området og dermed øge både social kapital og oplevelsen af tryghed. Arrangementerne har ligeledes et stort integrationspotentiale, og målet er at skabe integration både på beboer- og afdelingsniveau.</p> <p>Indsatsen vil skrive sig ind i et kommunalt fokus på samskabelse og vækst og samtidig adressere boligafdelingernes ønske om tilbud til beboerne, der kan understøtte social integration og en positiv udvikling af områdernes image.</p> <p>Arrangementerne vil derudover fungere som platforme for mobilisering og</p> |



| <p>medborgerskab, da deltagelse medvirker til oplysning, brobygning og eventuelt engagement i lokalområde og foreningsliv. Målet er at afholde spændende arrangementer med potentiale for øget samhørighed og sammenhængskraft i samarbejde med kommune, foreningsliv og boligafdelinger.</p> <p>Ovenstående indsatser understøttes af strategisk kommunikation og platforme for oplysning og dialog. Formålet med den interne kommunikation er at øge trygheden og vidensniveauet blandt beboerne samt at fremme lokale netværk, mens den eksterne kommunikation vil fokusere på at aflive myter og profilere den positive udvikling, der foregår i området.</p> |  |
|---|--|
| <b>Lokalt opstillede målinger (succeskriterier)</b>   | <b>Datakilde</b>   |
| Andelen af beboere, der føler sig trygge i deres boligområde, er steget til minimum 70% i 2017 (fra 64,5% i 2014 og 68,3% i 2015). Samme tal er steget til 75% ved afslutningen af projektperioden i 2020   | Rigspolitiets tryghedsindeks for Askerød, der vil fungere som indikator for trygheden i hele området |
| Med udgangspunkt i tallet fra 2015 har der været en stigning med minimum 5% pr. år (fra foregående år) i antallet af unikke, aktive personer på venteliste til bolig i områderne  | Boligorganisationernes administration  |
| Fraflytningsprocenten i Gudekvartererne og Klyngen har hvert år været faldende med 10 % ift. foregående år (udgangspunkt: 18,9% i 2015)   | Boligorganisationernes administration  |
| Den efterhånden lave fraflytningsprocent i Askerød og Gersagerparken er blevet fastholdt under 10% igennem hele perioden  | Boligorganisationernes administration  |
| Der er ved udgangen af 2016 etableret minimum et forum for tættere samarbejde og dialog mellem boligorganisationerne og kommunen vedr. de mest udsatte beboere, herunder beboere med psykiske lidelser  | Projektsekretariatet registrerer etablering af nye samarbejder mv.                                   |
| Der er ved udgangen af 2016 etableret minimum et forum for tværgående kulturelle arrangementer med deltagelse af beboere, kommune og foreningsliv   | Projektsekretariatet registrerer etablering af nye samarbejder mv.                                   |

| Kriminalpræventiv indsats   |   |
|---|---|
| Formål  |   |
| <p>Det overordnede formål med indsatsen er at øge trygheden, styrke forældresamarbejdet samt at forebygge kriminalitet og utryghedsskabende adfærd. Indsatsen er målrettet både unge og forældre.</p> <p>Den boligsociale indsats har en vigtig funktion som supplement til både den politimæssige og kommunale forebyggende indsats, eftersom projektet kan medvirke til at bryde fødekæden og rekrutteringen til de kriminelle miljøer, dels via arbejde med de unge og dels via indsatsen rettet mod forældrene.</p> <p>For indsatsen rettet mod de unge er formålet at øge trygheden i boligområderne, forebygge kriminalitet og at give boligområdets unge motivation og adgang til meningsfuld fritid, herunder brobygning til fritidstilbud og foreningsliv.</p> <p>For indsatsen rettet mod forældrene er formålet at styrke forældrekompetencer og vidensniveau, så forældrene bliver bedre i stand til at støtte op om og engagere sig positivt i deres børns institutions-, skole- og fritidsliv. Indsatsen vil desuden adressere udfordringer vedr. forældresamarbejde og vil således støtte op om Greve Kommunes Dagtilbudspolitik.</p> <p>Målet er således at styrke forældresamarbejdet på de lokale institutioner og skoler, at styrke forældrekompetencer og at medvirke til en positiv udvikling for områdets børn og unge.</p> |   |
| Lokalt opstillede målinger (succeskriterier)  | Datakilde   |
| Antallet af brande i boligområderne har været faldende med minimum 10% ift. det foregående år igennem hele perioden (udgangspunkt: 21 brande i Greve Nord i 2015)   | Greve Brandvæsen (Østsjællands Beredskab) leverer årligt statistisk materiale   |
| Antallet af straffelovsanmeldelser i boligområderne har været faldende med minimum 10% ift. det foregående år igennem hele perioden (udgangspunkt: 106 anm. i 2015)   | Midt- og Vestsjællands Politi leverer årligt statistisk materiale   |
| Antallet af anmeldelser af hærværk i boligområderne har været faldende med minimum 5% ift. det foregående år igennem hele perioden (udgangspunkt: 19 tilfælde i 2015)   | Midt- og Vestsjællands Politi leverer årligt statistisk materiale   |
| De lokale skoler har oplevet forbedret forældresamarbejde (med udgangspunkt i 2016-niveau)  | Skoleleder og lærere på lokale skoler registrerer deltagelse i forældremøder mv. og laver årlig vurdering af forældresamarbejdet (startmåling i 2016)                 |
| De lokale daginstitutioner har oplevet forbedret forældresamarbejde (med udgangspunkt i 2016-niveau)  | Institutionsleder og pædagoger i lokale institutioner registrerer deltagelse i forældremøder mv. og laver årlig vurdering af forældresamarbejdet (startmåling i 2016) |

|  |   |
|--|---|
| Andelen af børn i 0.-3. klasse på Arenaskolen, der svarer at det 'tit er nogen der driller dem' eller at de 'tit føler sig alene' er blevet reduceret med minimum 5% årligt i perioden | Den årlige kvalitetsrapport fra Arenaskolen   |
| Det ulovlige fravær på Arenaskolen er blevet reduceret med minimum 5% pr. år i perioden (udgangspunkt: 3,1% i 2015)  | Opgørelse over fravær registreres af Arenaskolen (tallet vil dog indeholde registreringer af alle elever, også udenfor projektets boligområder) |

|  |
|--|
| <b>Uddannelse og beskæftigelse</b>   |
| <b>Formål</b>  |
| <p>Indsatsen vedr. uddannelse og beskæftigelse er en af de højst prioriterede aktiviteter fra beboerdemokratiet og en indsats, som Greve Nord Projektet har særdeles gode erfaringer med.</p> <p>Formålet med indsatsen er at øge beskæftigelsen og uddannelsesniveaueet i Greve Nord ved at supplere den kommunale beskæftigelsesindsats, hvor det er relevant. Dette gøres ved at målrette indsatsen mod de grupper, Jobcenteret ikke har nogen forpligtelse overfor, og via en helhedsorienteret indsats at bringe disse i uddannelse eller beskæftigelse – eller tættere herpå.</p> <p>Greve Kommune har en effektiv beskæftigelsesindsats og en ledighed under landsgennemsnittet, hvilket dog bevirker, at restgruppen – i særdeleshed i Greve Nord – ofte befinder sig langt fra arbejdsmarkedet og har multidimensionale problemstillinger, der besværliggør deres indtræden på arbejdsmarkedet. Formålet med indsatsen er derfor ligeledes at bringe denne gruppe tættere på arbejdsmarkedet.</p> <p>Målet er at tilbyde frivillig og helhedsorienteret job- og uddannelsesvejledning samt kursusforløb til de beboere, som jobcenteret ikke har nogen forpligtelse overfor, samt at bringe beboere langt fra arbejdsmarkedet tættere herpå via en helhedsorienteret indsats. Der vil være særligt fokus på udsatte beboere samt beboere med anden etnisk baggrund end dansk.</p> <p>I forlængelse heraf er et af målene med indsatsen at kunne tilbyde supplerende, frivillig danskundervisning (der henvender sig til beboere, der ikke er omfattet af de kommunale tilbud på sprogskolen, eller som har behov for supplerende undervisning) i boligområderne.</p> <p>Indsatsen tilgodeser dermed boligorganisationernes ønske om et øget fokus på integration, både på arbejdsmarkedet og i civilsamfundet, og supplerer samtidig Greve Kommunes beskæftigelsespolitik, der har som mål at skabe et rummeligt arbejdsmarked med plads til de svageste borgere.</p> |

| <b>Lokalt opstillede målinger (succeskriterier)</b>  | <b>Datakilde</b>  |
|--|---|
| Andelen af beboere i alderen 15-64 år, der har grundskole som højeste fuldførte uddannelse er blevet reduceret i perioden (udgangspunkt: 30,3% i 2014)                               | BL statistikkerne. Der udregnes gennemsnit for andelen af beboere med grundskole som højest gennemførte uddannelse. |
| Beskæftigelsesgraden i boligområderne har i perioden været stigende for indvandrere og efterkommere i alderen 30-64 (udgangspunkt: Andelen af beskæftigede i 2014 i gennemsnit 16,3) | BL statistikkerne   |
| 25 borgere er hvert år blevet henvist til virksomhedsrettet tilbud (beskæftigelse, praktik, løntilskud, mv.).  | Vejleder registrerer antal borgere, der henvises  |

| <b>Forebyggelse og forældreansvar</b>   |
|---|
| <p><b>Formål</b></p> <p>Formålet med indsatsen er at styrke kompetencerne hos især forældre fra udsatte familier på en række områder samt at afdække og afhjælpe problematikker i familierne før de vokser sig store. En del af forældrene har et lavt funktionsniveau, hvorfor indsatsen koncentrerer sig om både brobygning og kapacitetsopbygning. Forældrene skal opkvalificeres og støttes med henblik på at blive en aktiv del af deres børns liv - for på den måde at medvirke til større trivsel og forebygge en negativ udvikling. Greve Kommune har tilbud om familierådgivning, men erfaringen er, at en stor del af de familier, der er i Greve Nord Projektets målgruppe ikke opsøger kommunal hjælp, før deres problemer er særdeles alvorlige og/eller akutte. Et formål med denne indsats er derfor også at skabe tillid og brobygge til de etablerede tilbud.</p> <p>Målet er at etablere en helhedsorienteret indsats, som via vejledning og netværksskabende aktiviteter kan bidrage til en positiv udvikling, der resulterer i større trivsel og højere kompetenceniveau hos individer og familier.</p> <p>Vejledningen skal kunne rumme et bredt udsnit af problematikker, fra børneopdragelse til fritidsvejledning og fra kulturelle/integrationsrelaterede konflikter til rod i økonomien.</p> <p>Forældrekurser skal supplere vejledningsindsatsen med tilbud om undervisning vedrørende eksempelvis børneopdragelse og kommunikation i familien, understøttelse af børns skolegang eller aktiv integration og medborgerskab.</p> <p>Netværksskabende aktiviteter skal kunne bidrage til, at de udsatte familier får udvidet deres personlige, lokale netværk og dermed bliver bedre rustet til fremtidige udfordringer og samtidig skabe grobund for en videreførelse af netværksaktiviteterne på frivillig basis efter projektperiodens ophør.</p> <p>Aktiviteterne vil blive understøttet af en opsøgende indsats, der kan bidrage til rekrutteringen og matchningen af områdets borgere og familier med projektets tilbud og sikre, at man når ud til de grupper af borgere, der er svære at nå via traditionelle kommunikationskanaler.</p> |

| Lokalt opstillede målinger (succeskriterier)  | Datakilde  |
|---|--|
| Den gennemsnitlige anvendelse af dagtilbud for børn i alderen 0-5 i Askerød, Gudekvartererne og Klyngen har været stigende i hele perioden<br>Udgangspunkt (2015): Askerød 79,8%, Gudekvartererne og Klyngen 87,3%) | BL statistikker  |
| De lokale skoler har oplevet forbedret forældresamarbejde (med udgangspunkt i 2016-niveau)  | Skoleleder og lærere på lokale skoler registrerer deltagelse i forældremøder mv. og laver årlig vurdering af forældresamarbejdet ift. forældre fra boligområderne (startmåling i 2016)                 |
| De lokale daginstitutioner har oplevet forbedret forældresamarbejde (med udgangspunkt i 2016-niveau)  | Institutionsleder og pædagoger i lokale institutioner registrerer deltagelse i forældremøder mv. og laver årlig vurdering af forældresamarbejdet ift. forældre fra boligområderne (startmåling i 2016) |
| Pr. 31/12-2016 er der blevet etableret minimum et forum for indsatsen vedr. udsatte børnefamilier i området   | Projektsekretariatet registrerer mødefora og samarbejder   |
| Ved projektperiodens afslutning er der blevet forankret minimum et forum for netværkstilbud for udsatte børnefamilier i området   | Projektsekretariatet registrerer mødefora og samarbejder   |

| Lokal evaluering  |
|---|
| <p><b>Evalueringens form</b></p> <p>Der gennemføres i projektperioden løbende følgende typer evaluering:</p> <ul style="list-style-type: none"> <li>• Evaluering af resultater og fremdrift (projekt/resultatevaluering)</li> <li>• Evaluering af brugernes oplevelser med projektet (brugerevaluering)</li> <li>• Evaluering af metoder (metodeevaluering)</li> </ul> <p><u>Projekt/resultatevaluering:</u> Løbende opfølgning på milepæle og succeskriterier for at vurdere, hvorvidt projektet skaber de ønskede resultater – og at kunne justere, hvis det ikke er tilfældet.</p> <p><u>Brugerevaluering:</u> Der udarbejdes evalueringsskemaer (spørgeskema) til kursusforløb og øvrige udvalgte tilbud, som deltagerne udfylder. Brugernes svar vil udgøre både evaluering af det gennemførte forløb/tilbud og baggrund for justeringer af de kommende forløb.</p> <p>Hvis det vurderes relevant, vil der blive foretaget en start- og slutmåling for at vurdere deltagerens progression.</p> <p><u>Metodeevaluering:</u> I de relevante arbejdsgrupper, hvor der afprøves nye metoder, foretages løbende metodeevaluering i form af temadrøftelser, som vil blive medtaget i projektets samlede evalueringmateriale.</p> |

Evalueringerne samles i henholdsvis løbende statusrapporter (kvartalsrapporter) og årsstatus, som formidles både internt og eksternt. Dette gøres dels med henblik på at tydeliggøre indsatsens metoder og resultater internt overfor de involverede parter og samarbejdspartnere, og dels for at møde eksterne krav om afrapportering og formidling af samme.

### **Målgruppe for evaluering**

*Til Greve Kommune, boligorganisationerne, afdelingsbestyrelserne, beboerne og øvrige samarbejdspartnere* leveres en årlig status, der følger op på de opstillede succeskriterier for indsatserne. Derudover følges på effektniveau op på statistik for henholdsvis kriminalitet, ventelister og beboersammensætning. Hvis det er relevant, suppleres med datamateriale fra indberetningerne på aktivitetsniveau.

*Til Greve Kommune, boligorganisationerne, afdelingsbestyrelserne, beboerne og øvrige samarbejdspartnere* leveres desuden kvartalsvise statusrapporter med opfølgning på resultater på aktivitetsniveau samt status for projektet (organisering, medarbejdere, m.m.).

*Til Landsbyggefonden* leveres årlige digitale indberetninger på driftsstøtteportalen.

De forskellige evalueringer giver primært en status på indsatserne og aktiviteternes output i kvantitativ form, men behandler og analyserer ikke datamaterialet yderligere.

Der er således ikke ressourcer til kvalitativt orienterede målinger eller effektmålinger i form af f.eks. interviews, brugerundersøgelser, m.m. For eksempel registreres antal besøgende ved arrangementer - men der laves ikke omfattende opfølgende undersøgelser af effekter i forhold til f.eks. de besøgendes netværk, helbred, viden, mv.

I forlængelse af ovenstående tydeliggøres det, at evalueringen primært består af målevalueringer fremfor effektevalueringer. Både statusrapporter, årsstatus og indberetning til Landsbyggefonden består primært af dokumentation af fremgang i projektet og måling på output og indikatorer.

I årsstatus medtages dog mere direkte indikatorer på effekt, dvs. overordnede resultater. Når f.eks. ventelisterne boomer eller kriminaliteten stiger, kan disse indikatorer ses som kvalificerede bud på, at henholdsvis boligområdernes attraktivitet er stigende eller trygheden er for nedadgående. Der er således en sammenhæng mellem de to typer evalueringer, og indikatorerne kan ofte pege på udvikling på resultatniveau. Dog er det selvsagt vanskeligt at angive fuldstændigt entydige eller isolerede årsager til udvikling, da denne ofte er en effekt af flere forskellige indsatser og faktorer.

### **Formidling af evalueringens resultater**

Både kvartalsrapporter og årsstatus leveres som skriftlige rapporter. Indberetningerne til Landsbyggefonden foregår digitalt, men talmateriale herfra trækkes ud som supplement til de øvrige evalueringer.

Samtlige rapporter og øvrige evalueringer vil blive uploadet til hjemmesiden [www.grevenord.dk](http://www.grevenord.dk), hvor alle interesserede kan læse materialet.

Sammendrag vil desuden blive formidlet via Greve Nord Projektets nyhedsbreve, som alle kan tilmelde sig.

Det vil blive undersøgt, om der er mulighed for at indgå samarbejde med CFBU om evaluering af visse aktiviteter, herunder f.eks. kursusforløb for driftsmedarbejdere og skolesamarbejder.

Der vil blive udarbejdet evalueringsdesign forud for projektstart.

| Ressourcer i den boligsociale indsats             |                   |
|---|-------------------|
| Organisation                                      | Finansiering      |
| Landsbyggefonden                                  | 14.775.000        |
| Lokal medfinansiering                             | 6.828.000         |
| <b>Samlet budget for den boligsociale indsats</b> | <b>21.603.000</b> |

| Underretning  |
|---|
| <p>Boligorganisationer og kommune indgår i et tæt samarbejde om at løfte og udvikle de involverede boligområder. Det er dermed et fælles ansvar at sikre helhedsplanens fremdrift og gode betingelser for konstruktivt samarbejde omkring området.</p> <p>Helhedsplanens parter forpligter sig til at underrette hinanden om væsentlige organisatoriske ændringer og forhold, som kan have betydning for samarbejdet og for helhedsplanens fremdrift og gennemførelse. Der påhviler alle parter et ansvar for straks at gøre opmærksom på forhold, som man bliver bekendt med, og som må antages at have betydning for samarbejdets fortsatte gennemførelse. Underretningerne kan f.eks. vedrøre konkrete forhold i boligorganisationen eller det boligsociale arbejde samt oplysninger om indsatser, der kan have betydning for det boligsociale arbejde.</p> <p>Underretningerne sker i eller viderebringes til Bestyrelsen, hvor alle parter er repræsenteret. Her vil parterne i fællesskab træffe beslutning om fremgangsmåde og eventuel handling på baggrund af underretningen.</p> <p>Der henvises i øvrigt til Greve Nord Projektets samlede kommissorium og Greve Nord Projektets beredskabsplan 2016-2020.</p> |

| Konflikthåndtering   |
|--|
| <p>I det tilfælde, at en eller flere parter fra samarbejdet kommer i konflikt, er parterne forpligtet til at indgå i dialog om konflikten og afklaring af løsningsmuligheder via egen ledelse og evt. inddragelse af øvrige relevante parter.</p> <p>Konflikter der vedrører det overordnede samarbejde i helhedsplanen rejses og drøftes i Bestyrelsen eller ved møder mellem kommunen og de respektive boligorganisationer.</p> <p>Interne konflikter i kommunen eller i/mellem boligorganisationer håndteres og afklares i de respektive parters egne fora.</p> <p>Der påhviler alle parter et ansvar for straks at gøre opmærksom på forhold, som man bliver bekendt med, og som må antages at have betydning for samarbejdets fortsatte gennemførelse.</p> <p>Der henvises i øvrigt til Greve Nord Projektets beredskabsplan 2016-2020.</p> |

## Revision af samarbejdsaftalen

Revision af den strategiske samarbejdsaftale kræver godkendelse af Landsbyggefonden.